

Ведомость рабочих чертежей раздела ПОС

Лист	Наименование	Примечание
1	Общие данные	
2	Общие указания	
3	Организация и технология выполнения работ	
4	Требования охраны труда, экологической и пожарной безопасности	
5	Потребность в материально- технических ресурсах	
6	Стройгенплан	
7	Характеристики крана КС-55713-1 "Галичанин"	

Ведомость ссылочных и прилагаемых документов

Обозначение	Наименование	Прим.
СНИП 12-03-2001	Безопасность труда в строительстве ч. 1	
СНИП 12-04-2002	Безопасность труда в строительстве ч. 2	
СНИП 3.03.01-87	Несущие и ограждающие конструкции	
СНИП 3.02.01-87	Земляные сооружения. Основания и фундаменты	
СНИП 3.01.01-87* (2002)	Организация строительного производства	
ГОСТ 23407-78	Ограждения инвентарные строительных площадок и участков производства СМР	
ГОСТ 12.4.026-2001	Знаки безопасности	
ПБ-10-382-00 М 2000	Правила устройства и безопасной эксплуатации грузоподъемных кранов	
ППБ-01-03	Правила пожарной безопасности в РФ	
ГОСТ 12.3.002-75*	"ССБТ. Процессы производственные Общие требования безопасности"	

Технические решения, принятые в рабочих чертежах, соответствуют требованиям экологических, санитарно-гигиенических, противопожарных и других норм, действующих на территории Российской Федерации, и обеспечивают безопасную для жизни и здоровья людей эксплуатацию объекта при соблюдении предусмотренных рабочими чертежами мероприятий.

Главный инженер проекта

/Ю.П. Колыбин/

						П - 540 - ПОС			
						Капитальный ремонт крыши многоквартирного дома - - объекта культурного наследия			
Изм.	№ уч.	Лист	№ док.	Подпись	Дата				
						"Дом жилой К.О. Соколова (Пушкиных) около 1790 г.," г. Кострома, ул. Ленина, д. 16/1			
						Общие данные			
Директор		Зарубапова				ОАО "ВологдатИСИЗ" МКП			
ГИП		Колыбин							
Бед. инж.		Чуркина			11.2015				
Н. контр.		Колыбин							

1 Общие указания

1.1 Проект "Капитальный ремонт крыши многоквартирного дома - объекта культурного наследия. Дом жилой К.О. Соколова (Пушкиных), около 1790 г.". г. Кострома, ул. Ленина, д. 16/1 разработан на основании задания на проектирование, выданного заказчиком - некоммерческой организацией "Фонд капитального ремонта многоквартирных домов Костромской области" в лице генерального директора Рассадина Владимира Владимировича.

1. 2 Характеристики района строительства.

- климатический район строительства - II В (СНиП 23-01-99), - II5 по ГОСТ 16350-80;
- температура наружного воздуха наиболее холодной пятидневки -34°С (СНиП 23-01-99);

- расчетный вес снегового покрова на 1 м2 горизонтальной проекции земли - 2,4 кПа (IV снеговой район, СНиП 2.01.07-85);
- нормативное давление ветра на 1 м2 вертикальной внешней поверхности - 0,23 кПа (I ветровой район, СНиП 2.01.07-85).

1.3 Характеристики здания:

- уровень ответственности здания - II, нормальный (ГОСТ 27751-88, изм. №1);
- степень огнестойкости здания - III.

1.4 Конструктивные решения.

- усиление существующих стропильных конструкций;
- ввод промежуточных разгружающих стропильных рам;
- полная замена обрешетки и кровельного покрытия;
- замена слуховых окон;
- полная замена карнизного подшива;
- восстановление кладки карниза;
- восстановление водосточной системы;
- ремонт дымовых труб;
- замена утепления чердачного перекрытия.

1.5 Проект организации строительства является исходным материалом для разработки проекта производства работ, выполняемого подрядной организацией.

1.6 При капитальном ремонте многоквартирных домов без отселения жильцов должна быть обеспечена безопасность:

- жизни и здоровья людей, находящихся в зоне ремонтных работ, сохранность имущества жильцов, собственников и арендаторов нежилых помещений ремонтируемого дома, главных заинтересованных лиц, подвергающихся максимальным рискам в процессе капитального ремонта;
 - жизни и здоровья рабочих и специалистов, выполняющих работы по капитальному ремонту;
 - жизни животных и сохранения растений на прилегающей территории;
 - воздействия на окружающую среду.
- 1.7 При невозможности выделения территории и помещений под административно-складскую зону, подрядная организация планирует работу с поставщиком таким образом, чтобы обеспечить ежедневную потребность в материалах, оборудовании, комплектующих.

1.8 Подрядная организация должна организовать сбор мусора, обустроить места его сбора и хранения, оборудовать бункерами и контейнерами и производить уборку и вывоз мусора в согласованные сроки. Не допускается сбрасывать строительные отходы и мусор с этажей многоквартирного дома без применения закрытых лотков (желобов) в соответствии с СП 48.13330.

1.9 При проведении капитального ремонта многоквартирного дома без отселения жильцов подрядная организация и заказчик осуществляют строительный контроль за выполнением работ на соответствие требованиям проектной документации.

1.10 В случае нанесения ущерба потребителю капитального ремонта в ходе проведения ремонтно-строительных работ подрядная организация несет имущественную (материальную) ответственность.

1.11 Перед началом капитального ремонта собственник многоквартирного дома или организация, в управлении которой находится дом, за 7 дней до его начала проводит общее собрание жильцов, собственников, арендаторов жилых и нежилых помещений с представлением подрядной организации и информированием о сроках, объемах и составе проводимых ремонтно-строительных работ, что должно быть оформлено протоколом собрания.

1.12 Для информирования жителей о капитальном ремонте на прилегающей территории к многоквартирному дому со стороны улицы размещают доступный для обозрения информационный стенд. Размеры информационного стенда 1500х1500 или 1500х1000 мм.

На стенде располагают информацию, содержащую:

- сведения о проведении капитального ремонта;
- сроки проведения работ;
- схему прилегающей территории;
- сведения о заказчике и подрядной организации;
- адреса и контактные телефоны территориального органа исполнительной власти и (или) органов самоуправления;
- сведения о руководителе подрядной организации, его контактные телефоны;
- сведения о руководителе проводимых работ, его контактные телефоны;

1.13 До начала ремонтно-строительных работ подрядная организация ограждает выделенный участок территории и строительные конструкции многоквартирного дома, подлежащие капитальному ремонту, устанавливает указатели (пути объезда транспорта и пешеходов) и предупреждающие знаки (опасные зоны), а также устраивает при необходимости пешеходные галереи, настилы, перила, мостки, оборудуют световую сигнализацию.

Для выполнения ремонтно-строительных работ на территории, разрешенной для использования подрядной организацией, располагают временные постройки для размещения работающих. Охраны, хранения строительных материалов.

Складирование материалов вне административно-складской зоны, планируемых к использованию в течение рабочей смены, необходимо осуществлять с учетом сохранения минимальных габаритов проходов (сохранение эвакуационных путей) в помещениях общего пользования и подъездах дома.

1.14 Для безопасного проведения ремонтно-строительных работ подрядная организация сооружает предохранительные козырьки-настилы над проездами, проходами, наружными входными дверями, проводит освещение на места производства работ, проходов, проездов, устраивает сигнальное оповещение и ограждения в особо опасных местах ведения работ для исключения несанкционированного доступа посторонних лиц в места проведения ремонта, обеспечивает свободный участок парковочной территории для размещения пожарных машин.

						П - 540 - ПОС		
						Капитальный ремонт крыши многоквартирного дома -		
						- объекта культурного наследия		
Изм.	№ уч.	Лист	№ док.	Подпись	Дата			
						"Дом жилой К.О. Соколова (Пушкиных) около 1790 г.,"	Стация	Лист
						г. Кострома, ул. Ленина, д. 16/1	Р	2
						Вед. инж. Чуркина	11.2015	
						Н. контр. Колыбин		
						Общие указания		ОАО "ВологатИСИЗ" МКП

2. Организация и технология выполнения работ

- 2.1 Для проведения работ по разборке здания необходимо иметь техническое заключение о состоянии и несущей способности строительных конструкций.
- 2.2 До начала производства работ по разборке стропильных элементов кровли необходимо:
- установить временное инвентарное ограждение при разборке краном или вручную по линии границы опасной зоны согласно СНиП 12-03-2001;
 - получить разрешение на разборку конструкций здания;
 - отключить все коммуникации, подходящие на чердаке;
 - подготовить рабочую площадку под стоянки крана;
 - подготовить временную площадку для складирования разбираемых конструкций;
 - подготовить все необходимые механизмы, приспособления, инвентарь;
 - подготовить подъездные пути для автотранспорта.
- 2.3 Подниматься на чердачные перекрытия и кровлю спускаться с них следует только по лестничным маршам и оборудованным для подъема на крышу лестницам. Использование для этих целей пожарных лестниц запрещено. Для прохода по чердачному перекрытию уложить трапы шириной не менее 0,6 м.
- 2.4 К разборке деревянных стропил приступают после того как будут выставлено временное инвентарное ограждение по всему периметру разбираемой кровли, натянута страховочный трос, закрепляемый на надежные конструкции, для крепления предохранительных поясов, сняты листы кровли и разобраны доски обрешетки (оставить только раскрепляющие обрешетки с шагом 1,5 - 1,8 м).
- Работы вести захватками в пределах трех-четырех стропильных ног.
- 2.5 Общая схема разборки кровли включает в себя выполнение следующих операций:
- снять листы кровли и разобрать обрешетку в направлении от конька к карнизу;
 - освободить деформируемые конструкции и элементы конструкций от металлических креплений (скоб, болтов, штырей);
 - элемент застропить и переместить на площадку складирования или непосредственно в автотранспорт.
- 2.6 При ручной разборке каждый элемент необходимо распилить на части длиной 2,0 - 2,5 м и удалить со здания.
- Пространственная устойчивость стропил обеспечивается инвентарной стойкой и оставшимися раскрепляющими элементами.
- 2.7 Весь строительный мусор, получаемый при разборке элементов крыши, складировать на чердачное перекрытие с распределением нагрузки на перекрытие. Транспортирование мусора с чердачного перекрытия производят одним из способов:
- в контейнеры, установленные на перекрытии, с последующим извлечением их краном;
 - в бункер-мусоросборник по мусоропроводу.
- 2.8 Все работы необходимо вести в соответствии с правилами производства и приемки работ согласно:
- СНиП 3.01.01-85 "Организация строительного производства";
 - СНиП 3.03.01-87 "Несущие и ограждающие конструкции".

2.9 До начала работ по монтажу дополнительных стропил должны быть выполнены все работы по ремонту карниза, дымовых труб и вентиляционных стояков.

2.10 Все элементы стропил (мауэрлаты, стойки, лежни, коньковые прогоны, подкосы, стропильные ноги) заранее заготавливают по шаблону и подают на чердачное перекрытие.

2.11 Работу по установке стропил начинают с укладки лежней и мауэрлатов. Мауэрлаты предварительно антисептируют.

Выбирают гнезда и укладывают в них стропильные ноги. После проверки правильности проектного положения всех установленных элементов скрепляют стропильную систему скобами и болтами. Все врубки и концы стропильных ног антисептируют.

2.12 Сдача и приемка работ производится на основании актов приемки скрытых видов работ.

Перечень скрытых работ, подлежащих активированию.

- акт на антикоррозионную защиту металлоконструкций;
- акт на устройство вентиляционных каналов и коробов;
- акт на утепление кровли;
- акт на устройство кровли;
- акт на антисептирование деревянных несущих конструкций;
- акт на огнезащиту деревянных конструкций.

Акты на скрытые работы должны содержать следующие данные:

- марка применяемых материалов и изделий, их физических, прочностных и теплотехнических характеристик, а также данные о морозостойкости материалов;
 - сечение, шаг и количество элементов, применяемых для сечетого или продольного армирования, либо элементов металлических обойм;
 - виды антикоррозионной защиты;
 - виды и типы тепло-, паро-, звуко- и гидроизоляции с кратким описанием их конструкции и примененных материалов.
- К актам (освидетельствованиям) на скрытые работы прикладываются исполнительные съемки, паспорта и сертификаты на примененные материалы и изделия, а также согласования с разработчиками проекта о допущенных отступлениях от проекта.
- Акты на скрытые и общестроительные работы составляются по форме прил. 6 СНиП 3.01.01.-85.

							П - 540 - ПОС					
										Капитальный ремонт крыши многоквартирного дома - - объекта культурного наследия		
Изм.	№ уч.	Лист	№ док.	Подпись	Дата							
						"Дом жилой К.О. Соколова (Пущкиных) около 1790 г." г. Кострома, ул. Ленина, д. 16/1						
Директор		Зарубалова				Стадия	Лист	Листов				
ГИП		Колыбин				Р	3					
Вед. инж.		Чуркина			11.2015	ОАО "ВологдатИСИЗ" МКТ						
Н. контр.		Колыбин										

3 Требования безопасности и охраны труда, экологической и пожарной безопасности

- 3.1 В процессе демонтажа на работников могут воздействовать следующие опасные и вредные производственные факторы, связанные с характером работы:
- самопроизвольное обрушение элементов конструкции строения и падение строительного мусора;
 - движущиеся части используемого ручного инструмента;
 - повышенное содержание в воздухе рабочей зоны пыли и вредных веществ;
 - расположение рабочего места вблизи перепада на высоте 1,3 м и более;
 - острые крошки, углы, торчащие штыри;
 - подвижные части грузоподъемного крана;
 - перемещаемые материалы и конструкции от разборки.
- 3.2 К работам по разборке, связанных с верхолазными работами и использованием средств подмачивания, допускаются лица не моложе 18 лет, имеющие профессиональные навыки.
- 3.3 Во время работы рабочий обязан:
- выполнять только те работы, по безопасному производству которых прошел обучение и первичный инструктаж на рабочем месте;
 - не освобождать от нагрузки и не снимать без разрешения бригадира (производителя работ) временные стойки, крепления и т. п.;
 - применять во время разборки испытанные предохранительные пояса, закрепившись за страховочный трос или за указанные прорубом (мастером) надежные конструкции здания.
- 3.4 Рабочему категорически запрещается:
- производить работы по разборке и сносу конструкций во время гололеда, тумана и дождя;
 - работать без закрепленного предохранительного пояса;
 - самовольно, без команды бригадира, приводить в действие, включать машины, механизмы и электроинструмент;
 - перемещаться без команды бригадира по разбираемому пространству, заходить в огражденные опасные зоны или за предупреждающие надписи;
 - производить обрушение элементов конструкций на перекрытие;
- 3.5 По окончании работы рабочий обязан:
- сбрасывать в проемы разобранные конструкции, материалы и строительный мусор.
- 3.6 По окончании работ рабочий обязан:
- обрушить необрушенные, свисающие, неустойчивые конструкции или отдельные элементы здания (кирпич, доски, стекла и т. д.);
 - установить необходимые ограждения и предупреждающие знаки на подходах к рабочему месту.
- 3.6 При обнаружении аварийного состояния конструкций рабочие должны быть удалены из опасной зоны, сама опасная зона ограждена с установкой предупреждающих знаков либо средств охраны. К работе можно приступить по письменному указанию главного инженера и оформления наряд-допуска с указанием мероприятий, гарантирующего безопасное условие работ.
- 3.7 Материалы от разборки должны складироваться в местах, специально отведенных для этой цели, а строительный мусор по желобам подается в мусоросборник для последующей погрузки его в автотранспорт. Сбрасывать мусор без желобов разрешается с высоты не более 3 м.

- 3.8 Границу опасной зоны обозначить предупредительными знаками, видимыми в любое время суток в соответствии с ГОСТ Р 12.4.026-2001.
- 3.9 При погрузке материалов от разборки в автотранспорт водитель должен находиться за пределами опасной зоны.

- 3.10 Древесные отходы при погрузке и разгрузке не должны иметь торчащих гвоздей.
- 3.11 Все лица, находящиеся на стройплощадке, обязаны носить защитные каски.
- 3.12 Удаление неустойчивых конструкций при разборке стропил следует производить в присутствии руководителя работ. Запрещается приближаться к частично разрушенным и неустойчивым конструкциям до их полного обрушения.

- 3.13 Здание, на котором проводятся работы по разборке конструкции крыши, по контуру опасной зоны, принятой равной 1/3 высоты, должно быть выгорожено с установкой предупредительных знаков.

- 3.14 При разборке конструкций, а также при уборке отходов и мусора для уменьшения пылеобразования их необходимо периодически поливать водой.

- Работающие в условиях запыленности должны быть обеспечены средствами защиты органов дыхания от находящихся в воздухе пыли и микроорганизмов (плесени, грибов, их спор).

- 3.15 Все применяемые инструменты должны быть в исправном состоянии.

- 3.16 Приказом по строительной организации назначить лицо, ответственное за охрану труда, пожаробезопасность и выдачу наряда-допуска.

- 3.17 Все работы по разборке вести при строгом соблюдении требований согласно:

- СНиП 12-03-2001 "Безопасность труда в строительстве. Часть 1. Общие требования";
- СНиП 12-04-2002 "Безопасность труда в строительстве. Часть 2. Строительное производство";

- ПБ 10-382-00 "Правила устройства и безопасной эксплуатации грузоподъемных кранов". Госгортехнадзор России, М., 2000 г.;
- ППБ 01-03 "Правила пожарной безопасности в Российской Федерации";

- СП 12-135-2002 "Безопасность труда в строительстве. Отраслевые типовые инструкции по охране труда";
- СП 12-136-2002 "Безопасность труда в строительстве. Решения по охране труда и противопожарной безопасности в проектах организации строительства и проектах производства работ".

						П - 540 - ПОС		
						Капитальный ремонт крыши многоквартирного дома - - объекта культурного наследия		
Изм.	№ уч.	Лист	№ док.	Подпись	Дата			
		Директор	Зарубапова			"Дом жилой К.О. Соколова (Пущкиных) около 1790 г.," г. Кострома, ул. Ленина, д. 16/1	Стадия	Лист
		ГИП	Колыбин				Р	4
		Бед. инж.	Чуркина		11.2015	Требования охраны труда, экологической и пожарной безопасности	ОАО "Вологатисиз" МКП	
		Н. контр.	Колыбин					

4 Потребность в материально-технических ресурсах

4.1 Для демонтажа стропил используются механизмы, приспособления и инвентарь, технические характеристики которых приведены в таблице 1.

Таблица 1 Ведомость механизмов, приспособлений и инвентаря (на площадь - 500 м2 и бригаду из 5 человек)

№ п/п	Наименование	Тип, марка, ГОСТ	Ед. изм.	Кол-во	Примечание
1	2	3	4	5	6
1	Кран автомобильный	КС-55713-1 "Галичанин"	шт.	1	Стрела 21,7 м
2	Автомобиль-самосвал	КАМАЗ 55102	шт.	2	
3	Мусоропровод	Фирма "Метакон"	компл.	1	Секционный
4	Мусоросборник V=6,0 м3	Пр. 2976 ГО Мосорг-строй	шт.	1	
5	Пила-ножовка	ПИ-3 ТУ 11670-74	шт.	4	
6	Кувалда тупоносая	ГОСТ 11402-75*	шт.	4	
7	Лом-гвоздодер	ЛГ-25	шт.	4	
8	Тележка на пневмоходу		шт.	4	Используются для вывоза мусора
9	Металлические инвентарные стойки h=2,5 м		шт.	4	При разборке стро-пил вручную
10	Бензопила	"Дружба"	шт.	2	То же
11	Временное инвентарное ограждение	Пр. 009 НИИ Мосстрой	м	120	Для ограждения опасных зон
12	Временное инвентарное ограждение	Пр. 2652К Мосоргстрой	м	130	Для ограждения перекрытий
13	Лом монтажный	ЛМ-24	шт.	4	
14	Лопата штыковая стальная	ЛКО-1	шт.	4	
15	Площадка монтажная и сварщика	Арх. № 1999 СМ Мосоргстрой	шт.	2	Для разборки стро-пил
16	Пестница монтажная	АОЗТ ЦНИИОМТП пр. № 727-3.00.00	шт.	2	
17	Топор		шт.	2	
18	Лопата совковая		шт.	4	

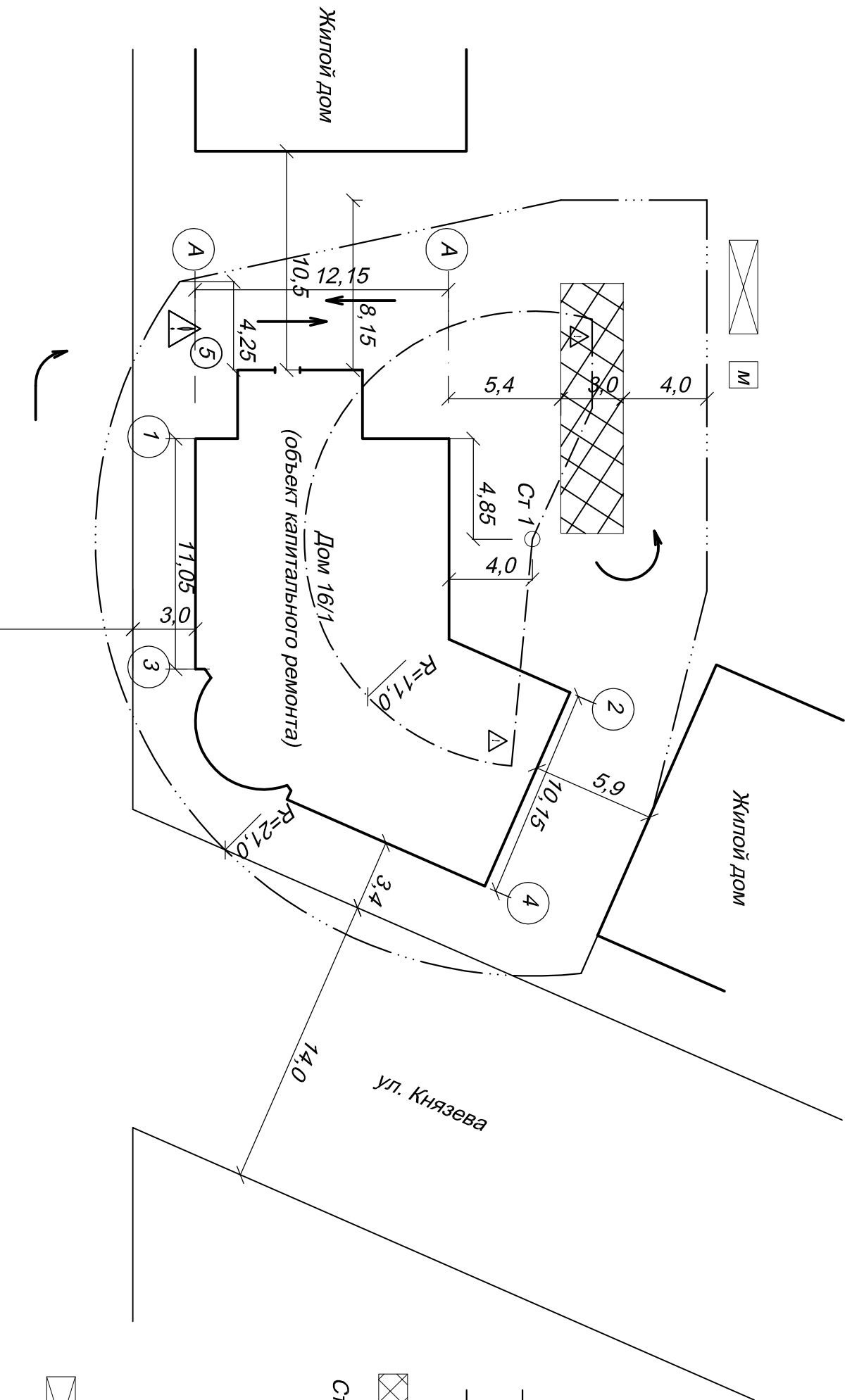
Продолжение

1	2	3	4	5	6
19	Столик-стремянка	Проект №2577 СКБ Мосстрой	шт.	2	Для работы на высоте
20	Рулетка металлическая	РС-10	шт.	2	
21	Каска строительная	ГОСТ 12.4.087-84	шт.	5	
22	Рукавицы	ГОСТ 12.4.010-75*	пар	5	
23	Пояс предохранительный для монтажников	ГОСТ 50849-96* Мосгорстрой	шт.	5	Для безопасной работы строителей
24	Комплект знаков по безопасности и охране труда	ГОСТ 12.4.026-2001	компл.	1	Для информации по безопасности труда
25	Респиратор		шт.	5	Для защиты органов дыхания
26	Очки		шт.	5	Для защиты глаз
27	Двухветвевой строп	1СК-5,0/50000 ГОСТ 25573-82*	шт.	1	Для демонтажа стропил
28	Кольцевой строп	СКК1-2,0/2500	шт.	2	

4.2 Разборку элементов кровли выполняет бригада в следующем составе:

- | | |
|-------------------------------|-------------|
| - машинист 3 разряда | - 1 человек |
| - плотник 4 разряда | - 1 человек |
| - плотник 2 разряда | - 1 человек |
| - подсобный рабочий 1 разряда | - 1 человек |
| Итого: | - 5 человек |

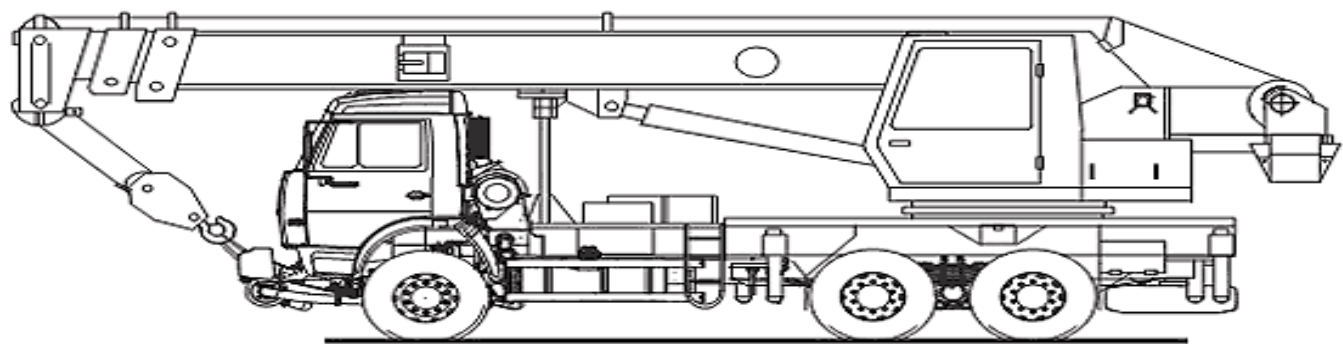
[illegible]



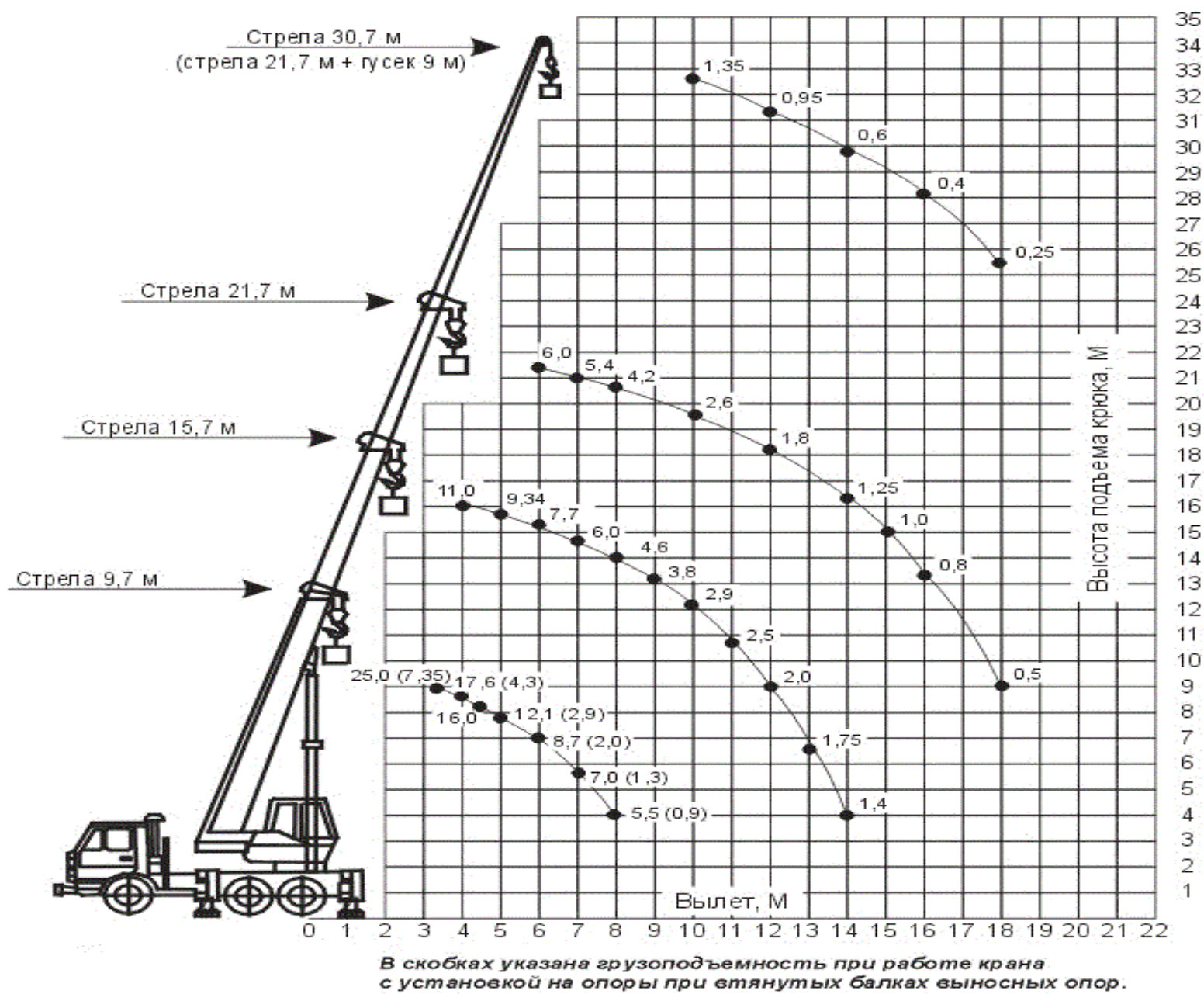
Условные обозначения

- граница зоны обслуживания краном
- граница огасной зоны от действия крана
- площадка складирования открытая
- стоянка крана КС-55713-1 "Галичанин"
- знак ограничения скорости движения транспорта по ГОСТ 12.4.026
- предупреждающий знак W09 ГОСТ 12.4.026
- въезд - выезд
- бытовой вагончик
- туалет передвижной автономный

П - 540 - ПОС				
Капитальный ремонт крыши многоквартирного дома -				
- объекта культурного наследия				
Изм.	№ уч.	Лист	№ док.	Подпись
Директор	Зарубапова			
ГИП	Колыбин			
Вед. инж.	Чуркина		11.2015	
Н. контр.	Колыбин			
Строительный план			ОАО "ВолодаТИСИЗ" МКП	



транспортное положение крана КС-55713-1



Грузовысотные характеристики КС-55713-1

						П - 540 - ПОС			
						Капитальный ремонт крыши многоквартирного дома - - объекта культурного наследия			
Изм.	№ уч.	Лист	№ док.	Подпись	Дата	"Дом жилой К.О. Соколова (Пушкиных) около 1790 г." г. Кострома, ул. Ленина, д. 16/1	Стадия	Лист	Листов
Директор		Зарубалова					Р	7	
ГИП		Колыбин							
Вед. инж.		Чуркина			11.2015	Характеристики крана КС-55713-1 "Галичанин"	ОАО "ВологдаТИСИЗ" МКП		
Н. контр.		Колыбин							